



快速入門指南





# 目錄

概觀 .....	4	使用 Firefox 網頁瀏覽器 .....	14
<b>Dell Desktop 使用入門 .....</b>	<b>5</b>	使用索引標籤式瀏覽 .....	14
<b>傳統桌面使用入門 .....</b>	<b>8</b>	使用書籤 .....	14
啟動應用程式 .....	8	新增書籤至啟動器 .....	14
自訂桌面 .....	8	使用 Pidgin 傳送即時訊息 .....	16
個人化桌面 .....	8	匯入數位相片 .....	16
在桌面上新增和移除應用程式圖示 .....	8	Ubuntu 中的應用程式 .....	17
<b>Ubuntu® 使用入門 .....</b>	<b>9</b>	新增和移除應用程式 .....	17
快速檢視全螢幕視窗 .....	9	新增印表機 .....	18
系統喜好設定與管理 .....	10	連接至網際網路 .....	18
設定螢幕保護程式喜好設定 .....	10	<b>還原 Ubuntu 系統 .....</b>	<b>19</b>
使用 Nautilus 瀏覽檔案和資料夾 .....	12	重新安裝 Ubuntu .....	19
使用書籤 .....	12	啟動系統還原 .....	19
若要新增書籤 .....	12		
建立新資料夾 .....	12		

# 概觀


您的 Dell 電腦已預先配置了 Ubuntu（如果您在購買時選擇此選項）。

本文件說明如何執行您 Ubuntu 作業系統電腦的基本功能，並說明如何重新安裝 Ubuntu 作業系統。

您的 Ubuntu 電腦提供兩種操作模式。


- 使用啓動器的 Dell 自訂模式
- 傳統 Ubuntu 模式

以下各章說明這兩種模式。

若要進一步瞭解 Ubuntu 作業系統，請參閱說明及支援（按一下  → **System** → 說明及支援）。

# Dell Desktop 使用入門

當您啟動 Ubuntu® 作業系統的電腦時，Dell Desktop 會開啓。

若要關閉 Dell Desktop 啟動器，按一下  然後選擇 **Switch Desktop Mode** (切換桌面模式) → **Classic Desktop** (傳統桌面)。有關傳統桌面使用入門的說明，請參閱第 8 頁的「傳統桌面使用入門」。



### 1 啟動器

啟動器可將應用程式和網站書籤組織分類。若要使用啟動器存取應用程式，按一下 Category（類別），然後按一下應用程式，或按一下書籤，在新索引標籤中檢視網站。您可自訂啟動器，使用加號圖示加入常用的應用程式和網站書籤。

### 2 桌面

在選單背景上按下滑鼠右鍵，可讓您變更背景影像。

### 3 類別

按一下類別即可檢視應用程式和書籤清單。

### 4 首頁圖示

按一下此圖示即可最小化所有視窗並顯示啟動器。

### 5 Ubuntu 圖示

按一下此圖示選單即可存取 **Preferences**（喜好設定），**Places**（位置）（有用的檔案位置），以及 **Help and Support**（說明及支援）。

### 6 執行中的工作

按一下所需的索引標籤即可檢視相關視窗。

### 7 面板

面板可用於快速開啓桌面上的執行中工作，或快速存取電腦中常用的程式、檔案或公程式。

### 8 搜尋圖示

按一下此圖示即可搜尋檔案和資料夾。

### 9 電池/充電狀態指示器

按一下此圖示即可瞭解電池的狀態。

### 10 網路狀態指示器

按一下此圖示即可瞭解網路訊號強度。

### 11 音量控制圖示

按一下此圖示即可調整電腦音量。

**12 通知區域**

包括時鐘及相關的程式圖示。

**13 加號圖示**

按一下上方的加號圖示即可從啓動器新增或移除類別。按一下下方的加號圖示即可新增應用程式或網站書籤。

# 傳統桌面使用入門

## 啟動應用程式

1. 按一下 **Applications**（應用程式）選單。
2. 選擇所需類別和應用程式。

## 自訂桌面

### 個人化桌面

您可依照以下程序，將常用的公程式與應用程式加入面板：

1. 在面板上按滑鼠右鍵，然後選擇 **Add to Panel**（新增至面板）。
2. 在 **Add to Panel**（新增至面板）對話方塊中選擇所需的應用程式，然後按一下 **Add**（新增）。

## 在桌面上新增和移除應用程式圖示

您可新增圖示至桌面，以開啓常用的應用程式。


1. 在 **Applications**（應用程式）選單中選擇所需的應用程式。
2. 將應用程式拖放至桌面。

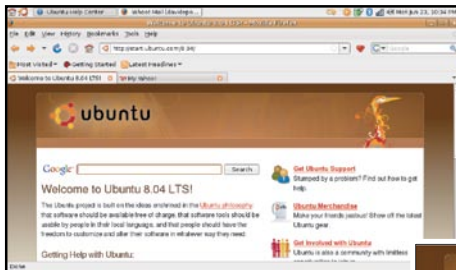
若要將應用程式圖示從桌面移除，將它拖曳至垃圾桶即可。



# Ubuntu® 使用入門

## 快速檢視全螢幕視窗

按下 **Windows®** 鍵  即可在標準檢視和全螢幕檢視之間切換。




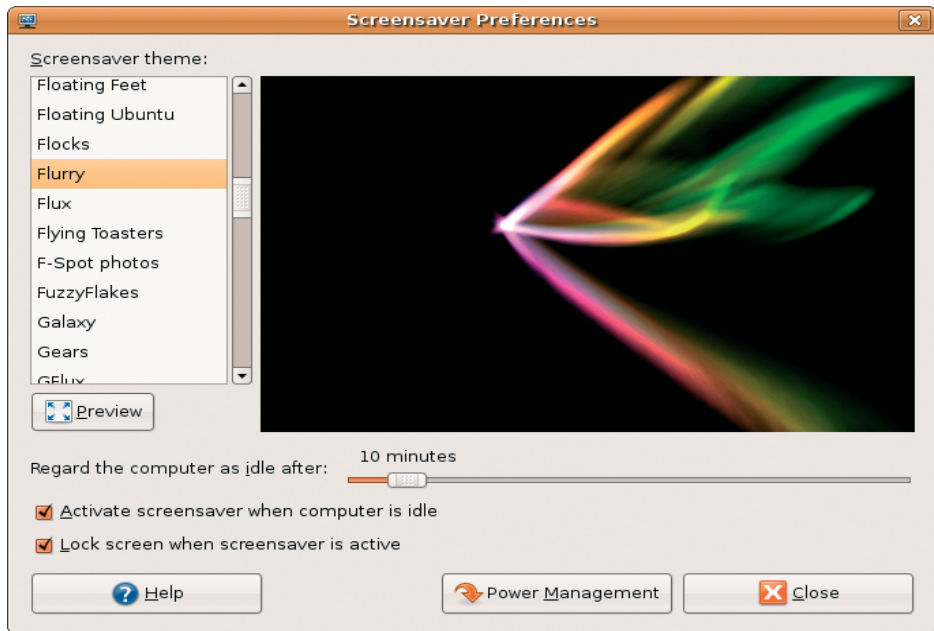
## 系統喜好設定與管理

從 **System**（系統）選單，您可控制電腦的外觀與操作並取得協助。

- 選擇 **Preferences**（喜好設定）可設定佈景主題、鍵盤捷徑和電源管理。
- 選擇 **Administration**（管理）可管理電腦顯示器和組態工具功能，例如網路、列印和使用者與群組。

## 設定螢幕保護程式喜好設定

1. 按一下  → **System**（系統）→ **Preferences**（喜好設定）→ **Screensaver**（螢幕保護程式）。
2. 在 **Screensaver Theme**（螢幕保護程式主題）清單中，選擇 **Blank**（空白）會顯示空白畫面，選擇 **Random**（隨機）則會隨機顯示螢幕保護程式，或選擇您所要的螢幕保護程式。
3. 調整滑桿以設定啓動螢幕保護程式之前等待的電腦閒置時間長度。
4. 確定 **Activate screensaver when computer is idle**（當電腦閒置時啓動螢幕保護程式）核取方塊已選取。
5. 如果您希望螢幕保護程式鎖住畫面，請選取 **Lock screen when screensaver is active**（螢幕保護程式啓動時鎖住畫面）核取方塊。
6. 按一下 **Close**（關閉）。



## 使用 Nautilus 瀏覽檔案和資料夾

**Nautilus File Manager** 可讓您使用類似網頁瀏覽器的介面檢視、建立、組織和搜尋檔案與資料夾。若要開啓 Nautilus，按一下  → **Places**（位置）→ **Home Folder**（主資料夾）。

### 使用書籤

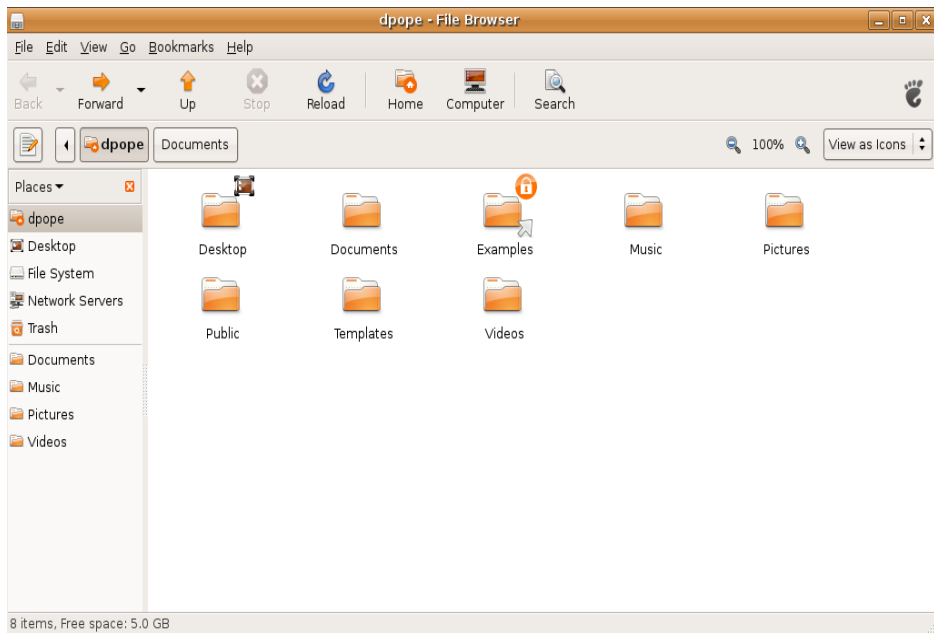
Nautilus 中的書籤功能和網頁瀏覽器的書籤功能類似。書籤功能可協助您快速開啓常用的資料夾。

### 若要新增書籤

1. 瀏覽至所需的書籤，然後將它開啓。
2. 按一下 **Bookmarks**（書籤）→ **Add Bookmark**（所有書籤）或按下 <Ctrl><D>。書籤將會出現在 **Bookmarks**（書籤）選單以及側窗格的下半部。

## 建立新資料夾

1. 瀏覽至您要建立新資料夾的位置。
2. 按一下 **File**（檔案）→ **Create Folder**（建資料夾），或按下滑鼠右鍵並選擇 **Create Folder**（建立資料夾），或按下 <Shift><Ctrl><N>。
3. 為資料夾命名，然後按下 **Enter**。



## 使用 Firefox 網頁瀏覽器

您可使用 Firefox 網頁瀏覽器瀏覽網頁。Google 搜尋方塊可讓您直接從工具列使用 Google 搜尋引擎搜尋網頁。索引標籤式瀏覽是指您可以在同一個瀏覽視窗中開啓多個頁面。

### 使用索引標籤式瀏覽

若要開啓新索引標籤，請至 **File**（檔案）→ **New Tab**（新索引標籤）或按下 <Ctrl><T>。

若要關閉索引標籤，請按下索引標籤上的關閉按鈕，或按下 <Ctrl><W>。

### 使用書籤

1. 若要對頁面加上書籤，請按一下 **Bookmarks**（書籤）→ **Bookmark This Page**（在本頁面加上書籤）或按下 <Ctrl><D>，或對索引標籤群組加上書籤，請選擇 **Bookmarks**（書籤）→ **Bookmark All Tabs**（對所有索引標籤加上書籤）。

2. 選擇書籤的資料夾，然後按一下 **Add**（新增）。書籤會儲存至 **Bookmarks Toolbar**（書籤工具列）的 **Bookmarks Toolbar Folder**（書籤工具列資料夾）。
3. 若要組織並編輯書籤，請按一下 **Bookmarks**（書籤）→ **Organize Bookmarks**（組織書籤）。

### 新增書籤至啟動器

如果您已啓用 Dell Desktop，則可在 Firefox 中新增網站書籤至啟動器。

1. 若要新增書籤至啟動器，按一下 **Bookmarks**（書籤）→ **Bookmark in Launcher**（將書籤加入啟動器）或按下 <Ctrl><Shift><D>。
2. 選擇所需類別然後按一下 **Apply**（套用）。

Ubuntu Help Center | Yahoo! Mail (davidepo...)

Welcome to Ubuntu 8.04 LTS! - Mozilla Firefox

File Edit View History Bookmarks Tools Help

http://start.ubuntu.com/8.04/

Most Visited | Getting Started | Latest Headlines

Welcome to Ubuntu 8.04 LTS! | My Yahoo!

# ubuntu

Google  Search

## Welcome to Ubuntu 8.04 LTS!

The Ubuntu project is built on the ideas enshrined in the [Ubuntu philosophy](#): that software should be available free of charge, that software tools should be usable by people in their local language, and that people should have the freedom to customize and alter their software in whatever way they need.

Getting Help with Ubuntu:

- [Get Ubuntu Support](#)  
Stumped by a problem? Find out how to get help.
- [Ubuntu Merchandise](#)  
Make your friends jealous! Show off the latest Ubuntu gear.
- [Get Involved with Ubuntu](#)  
Ubuntu is also a community with limitless opportunities to join in.

Done

## 使用 Pidgin 傳送即時訊息

Pidgin 傳訊用戶端可讓您一次使用多種即時傳訊帳號與通訊協定。

1. 按一下  → **Applications** (應用程式) → **Internet** (網際網路) → **Pidgin Internet Messenger**。
2. 如果您是第一次開啓 Pidgin，則除了您的 **Buddy List** (好友清單) 外，還會出現 **Accounts** (帳號) 對話方塊提示您新增帳號。
3. 按一下 **Add** (新增)。
4. 選擇您要新增的帳號 **Protocol** (通訊協定)，輸入所需資訊，然後按一下 **Save** (儲存)。
5. 關閉 **Accounts** (帳號) 對話方塊，也可選擇關閉 **Buddy List** (好友清單)。

您可在頂部窗格的 Pidgin 圖示上按下滑鼠右鍵，即可存取 Pidgin 選單。

## 匯入數位相片

若要從相機匯入相片：

1. 連接並啓動相機，將相機設為檢視模式。
2. 按一下 **Import Photos** (匯入相片)。  
顯示相片預覽。
3. 選擇相片的硬碟儲存位置，然後按一下 **Import** (匯入)。



## Ubuntu 中的應用程式

Ubuntu 隨附多種預先安裝的應用程式。  
其中一些常用的應用程式包括：



Firefox Web Browser



Evolution Mail



Rhythmbox Music Player



Pidgin Internet Messenger



Movie Player




F-Spot Photo Manager



OpenOffice.org Word Processor

## 新增和移除應用程式

1. 按一下  → **Applications** (應用程式) → **Add/Remove** (新增/移除)。
2. 若要新增應用程式，請選擇所需的應用程式核取方塊。若要移除應用程式，請取消選擇所需的應用程式核取方塊。
3. 某些應用程式可能需要額外的支援應用程式或為軟體套裝的一部分。如果您仍要安裝/移除應用程式，請按一下確認視窗中的 **Install All/Remove All** (全部安裝/全部移除)。
4. 當您完成變更後，按一下 **OK** (確定)。
5. 在確認視窗中檢查您所做的變更清單，然後按一下 **Apply** (套用)。
6. 下載、安裝和移除應用程式時會出現進度視窗。在程序完成時，會出現 **Changes Applied** (變更已套用) 視窗。
7. 按一下 **Close** (關閉)。

## 新增印表機

1. 按一下  → **System** (系統) → **Administration** (管理) → **Printing** (列印)。 **Printers** (印表機) 視窗出現。
2. 連按兩下 **New Printer** (新印表機) 圖示。 **Add a Printer** (新增印表機) 精靈將會啟動，並會自動偵測到您的印表機。
3. 按一下 **Forward** (轉送)。
4. **Printer Driver** (印表機驅動程式) 設定會自動設定。
5. 按一下 **Forward** (轉送)。
6. 如有需要，輸入 **Description** (說明) 和 **Location** (位置)。
7. 按一下 **Apply** (套用)。  
印表機會出現在 **Printers** (印表機) 視窗中。如果未自動偵測到您的印表機，您可手動設定 **Printer Port** (印表機連接埠) 和 **Driver** (驅動程式)。

## 連接至網際網路

1. 按一下  → **System** (系統) → **Administration** (管理) → **Network** (網路)。
2. 選擇您要使用的連線，然後按一下 **Properties** (內容)。
3. 如果您要使用無線或有線連線，則可將 **Configuration** (組態) 設為 **Automatic configuration** (自動組態) (**Dynamic Host Configuration Protocol**, **動態主機組態通訊協定**)。否則，如果您的 ISP 或網路管理員已提供您 IP 位址，則可將 **Configuration** (組態) 設為 **Static IP address** (靜態IP位址)，在 **IP address** (IP位址) 欄位中輸入位址，然後按一下 **OK** (確定)。
4. 若要啟動或關閉網路連接器，請在 **Network Settings** (網路設定) 視窗的 **Connections** (連線) 標籤中選擇或取消選取所需連線旁的核取方塊。
5. 按一下 **Close** (關閉)。

# 還原 Ubuntu 系統

## 重新安裝 Ubuntu

如果您的電腦隨附了作業系統媒體，則可以使用該媒體來還原作業系統。

➡ **注意事項：**但是，使用作業系統媒體也會刪除硬碟機上的所有資料。

✎ **註：**您的電腦不一定會配備光碟機。針對需用到媒體的程序，請使用外接式光碟機或任何外接式儲存裝置。

若要重新安裝 Ubuntu，您需要使用 Ubuntu OS Recovery 媒體。

## 啓動系統還原

1. 關閉電腦。
2. 將外接式 USB 光碟機連接至電腦。
3. 將 Ubuntu OS Recovery 媒體插入外接式 USB 光碟機。

✎ **註：**使用 Ubuntu OS Recovery 媒體將會刪除硬碟機上的所有資料。

4. 開啓電腦。
  5. 當螢幕上顯示 DELL 徽標時，請立即按 <0> 鍵。
- ✎ **註：**下面的步驟僅能對開機順序作單次變更。下次啓動時，電腦將依據在系統設定程式中指定的裝置啓動。
6. 當螢幕上出現啓動裝置清單時，請反白顯示 **CD/DVD/CD-RW** (CD/DVD/CD-RW 光碟機)，然後按下 <Enter> 鍵。
  7. 按任一按鍵 **Boot from CD-ROM** (從 CD-ROM 啓動)。按照螢幕上的指示完成安裝。

本文件中的資訊如有更改，恕不另行通知。

© 2008 Dell Inc. 版權所有，翻印必究。

未經 Dell Inc. 的書面許可，不得以任何形式進行複製。

本說明文件所使用的商標如下：**Dell**、**DELL** 標徽和 **YOURS IS HERE** 為 Dell Inc 的商標；**Windows** 為 Microsoft Corporation 在美國及/或其他國家的商標或註冊商標。

本說明文件中使用的其他商標及商品名稱是指擁有這些商標及商品名稱的公司或其製造的產品。Dell Inc. 對本公司之外的商標和產品名稱不擁有任何所有權。

2008 年 7 月

P/N N261J

Rev. A00